

The Library at School

The Library at School stimulates children and young people to read more. The library helps to achieve this aim at primary schools. The library supports almost half of Dutch primary schools through expert reading advisers, with inspiring (digital) books, a good (digital) reading environment and daily attention to reading pleasure. For more information, visit debibliotheekopschool.nl or contact the organisation through info@debibliotheekopschool.nl

Bibliography

Van Steensel, R., & Houtveen, T. (red.) (2022).
De zeven pijlers van onderwijs in begrijpend lezen. Utrecht: Eburon.

FOCUS ON READING

Education in reading comprehension



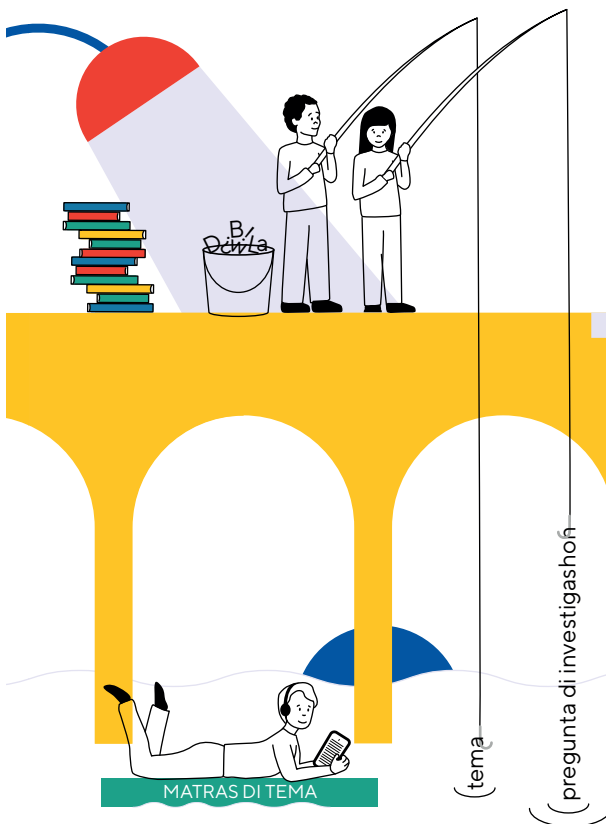
Text
Dutch Reading Foundation
(Stichting Lezen), Amsterdam
Infographic
DPI, The Hague
Design
Judith Schoffelen & Erik olde Hanhof
Printing
APG Amsterdam
© Publication of Dutch Reading
Foundation (Stichting Lezen),2023

Lezen
STICHTING LEZEN

Edukashon den Lesa pa komprondé

1 LAGA ALUMNONAN LESA KU UN META

Edukashon di lektura signifikativo i motivante, semper ta mará na un meta konkreto i na un produkto final. Formulá, por ehèmpel, un pregunta di investigashon habrí kaminda alumnonan, lesando, ya ta purba haña kontestanan. Traha un produkto final manera un ekshibishon, ta amplia e implikashon, e motivashon i e nesidat di prosená tekstonan aktivamente.

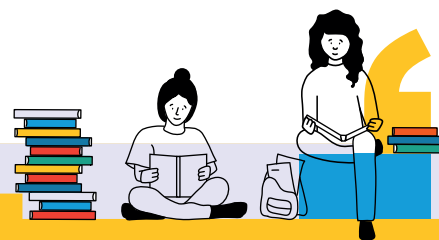


5 TRAHA KU TEMANAN AMPLIO

Traha, huntu ku e alumnonan, na nan konosementu di mundu i un vokabulario riku, lagando nan lesa pa un periodo largu, diferente teksto tokante un tema amplio. Esaki ta esensial pa nan kompreshon di lesamentu.

2 SÒRU PA BUKI I TEKSTONAN DI BON KALIDAT

Pa un bon edukashon den Lesa pa komprondé, mester di tekstonan riku. Tekstonan riku ta kontené entre otro, un kontenido strukturá, frasenan ku palabra di señal i konhunshon i uzo di idioma original.



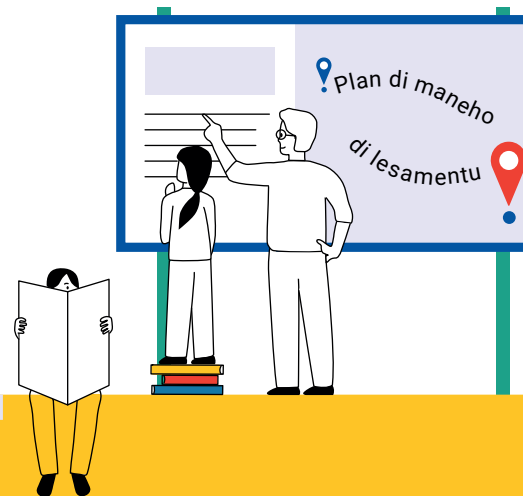
6 DISTINGUÍ DOS TIPO DI LÈS

Durante lès di desaroyo di konosementu, alumnonan ta lesa independientemente rondó di un tema, nan ta hasi anotashonnan i nan ta diskuti tokante loke nan a siña. Den e lès di instrukshon eksplisito, e alumnonan ta siña kon nan por haña grep riba un teksto ku tema mas difísil.



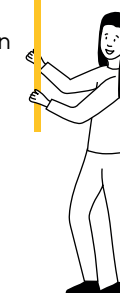
3 DUNA TUR ALUMNO E POSIBILIDAT PA DESAROYÁ KONOSEMENTU

Traha ku tekstonan riku pa tur alumno. Sòru pa e lesadónan mas débil tin sufisiente konosementu previo i vokabulario. Ofresé nan èkstra tempu pa lesa, ripití instrukshonnan i trein e strategianan di lesa i skirbi, ku nan.



4 TRAHA PA LOGRA RESULTADONAN OPHETIVO

Registrá e enfoké pa un bon enseñansa di lesamentu den un plan di maneho di lesamentu pa henter skol. Eiden tin skirbí, kua ta e metanan ku skol ke logra ku e alumnonan i kua ta e kondishonnan ku skol ta krea pa esaki.



7 SIGUI E ALUMNONAN, DUNA PRUEBA I 'FEEDBACK'

Ta krusial pa sigui e progreso di e alumnonan i tambe kòmbersá ku nan tokante nan desaroyo den lesamentu. A base di esei, e dosentenan ta determiná e oferta edukativo nesario pa logra bon resultado serka tur alumno.

